

Ošetřovatelství v oftalmologii

Olga Bürgerová

Cíle:

- Požadavky, literatura
- Popsat ANF
- Popsat vyšetřovací metody a úlohu sestry při přípravě
- Zásady aplikace léků do oka
- Druhy léků do oka

Oftalmologie

- Lékařské odvětví, obor, který se zabývá prevencí, diagnostikou a léčbou patologických stavů oka a jeho přídatných orgánů
- Specifika práce – aplikace léků do oka, obvazy oka, vyšetřovací metody a přípravu pacienta, měření nitroočního tlaku a jeho hodnocení, znalost anestetik, jejich účinky a aplikace, znalost specifík ošetř. péče a komunikace s pacienty se ztrátou zraku

Rozdělení:

- Ambulantní složka
- Lůžková část
- Operační sál



Vyšetř. metody

- Anamnéza
- Fyzikální vyšetření
- Laboratorní



Zraková ostrost

- ☐ visus = schopnost oka rozeznávat kontrastní detail
- ☐ vyšetřuje se čtením písmen (textu) od větších postupně k malým
- ☐ nejdříve oko pravé, pak levé, nakonec obě
- ☐ při vyšetření jednoho oka je druhé oko zakryté
- ☐ hodnotí se visus do dálky a do blízka

- optotypy → tabulky s obrazci čtené ze vzdálenosti 3 nebo 5 metrů
- ☐ s písmeny (Snellenovy optotypy), s čísly, vzorci, pro děti s obrázky
- ☐ s prosvícením nebo bez

- ☐ čítateľ udáva vzdálenosť vyšetřovaného, ze
které optotyp čte
- ☐ jmenovatel udává číslo přečteného řádku na
optotypu



Pokr.

- Barvocit –schopnost vnímat barvy,červená, zelená, modrá – Stillingovy pseudochromatické tabulky
- Slzné ústrojí –Schirmerův test, průchodnost slzných cest – Fluorescin
- Optalmoskopie - oční pozadí, přímá, nepřímá. Laserová - laserový paprsek je snímán na počítač

- Jägerovy tabulky – tištěný text o různé velikosti písma čtený ze 30 cm
- ☐ zdravý člověk má přečíst řádek číslo 1
- ☐ vidění do blízka závislé na akomodaci oka
- ☐ schopnost čočky vyklenout se při pohledu do blízka a oploštit se při pohledu do dálky
- ☐ s věkem se akomodace zhoršuje

Štěrbinová lampa

- speciální mikroskop pro vyšetření přední části oka
- ☐ přístroj složen z několika částí →
- ☐ křeslo pro P, rám s okuláry a pro opření hlavy
P, stolek s nástroji + přídatná zařízení (např. aplanační tonometr)

Pokr.

- po zapnutí světelného zdroje a pomocí zúženého paprsku mířícího přímo do oka lékař prohlédne binokulárním mikroskopem celý přední segment oka
- ☐ lze měnit průřez a intenzitu světelného paprsku
- ☐ vyšetřuje: ☐ usazení čočky, její pohyb na rohovce, usazeniny na čočce ☐ onemocnění rohovky, čočky, zornice, slzných kanálků

Oftalmoskopie

- vyšetření očního pozadí ☐
- oftalmoskop → přístroj k vyšetření vnitřních struktur oka
- ☐ světelný paprsek proniká do oka a umožňuje jej prohlédnout
- ☐ lze sledovat změny na cévách očního pozadí
 - ☐ vyšetření cévnatky, sítnice, výstupu zrakového nervu ☐ provádí se přímou či nepřímou metodou

Perimetrie

- vyšetření rozsahu zorného pole a jeho event. výpadků (skokomů)
- ☐ zjišťuje schopnost oka rozlišit dva podněty v zorném poli
- ☐ podněty jsou světelná značka a její pozadí

- ☐ vyšetření jsou na principu fixace oka na centrální bod za současného periferního sledování promítaných světelných značek – různé barevnosti a intenzity

Pokr.

- UZ – lomná síla rohovky, délku bulbu, hematomy, cysty, tumory, odchlípení sítnice

Perimetrie – zorné pole – součet všech bodů, které oko v klidu zobrazuje na sítnici

Pokr.

- CT
- Heidelberský retinální tomograf- laserový přístroj se skenovací technikou – sítnice, papila
- Elektroretinografie – sítnice, elektrody
- Refrakce oka emetropické oko – lámou se na sítnici – refraktometr, před sítnicí – krátkozrakost myopie, za sítnicí dalekozrakost - hypermetropia

Léky do oka

- Ø KAPKY - nemocný sedí v mírném záklonu a dívá se nahoru. Sestra přidrží pod okem buničitý čtvereček a mírným tahem dolů oddálí dolní víčko. Na obnaženou sliznici spojivkového vaku vkápne z výšky cca 1cm 1-2 kapky léku. Přebytný roztok, který po zavření oka přeteče, setře čtverečkem.
- Ø VÝPLACHY OKA - nemocný sedí s hlavou v mírném předklonu a těsně pod okem si přidrží emitní miskou. Sestra vyplachuje spojivkový vak větším množstvím vlažného roztoku. Provádí se při zánětech spojivek, při první pomoci odplavení cizího tělesa.
- Ø KOUPELE OKA - ke koupelím se používá oční vanička naplněná ze 2/3 vlažným roztokem. Nemocný se předkloní, rozevře oko, vaničku přiloží těsně k okraji očnice a zakloní se. Tekutina v této poloze omývá celý přední úsek oka. Účinek koupele se zvýší plynulými pohyby oka do stran a vzhůru.
- Ø MASTI - aplikují se skleněnou tyčinkou se zaobleným koncem, ne který nanese malý kousek masti. Při aplikaci drží sestra tyčinku vodorovně s víčky, vloží ji za oddálené dolní víčko a vyzve nemocného, aby zavřel oko. Potom tyčinku pomalu vytahuje směrem od vnitřního koutku k zevnímu. Některé tuby s očními mastmi mají štíhlé prodloužené hrdlo, kterým se mast vnáší přímo do spojivkového vaku, stejným způsobem jako tyčinkou.

Zásady

- Zásady aplikace léků do očí:
- § Všechny aplikované léky musí být čerstvé.
- § Dodržujeme přesně určený druh a koncentraci léku.
- § Je-li ve spojivkovém vaku hlen nebo hnis je nutno předem jej odstranit výplachem.
- § Kapací část lahvičky nebo kapátko se nesmí dotknout ani oka, ani řas.

Zásady

- Před vyšetřením očního pozadí se vkapává do oka mydriatikum, např. 1% Homatropin. Přípravek musí být čerstvý.

Zásady při přípravě nemocného před vyšetřením:

- zjistit přesně dobu, kdy se bude oční pozadí vyšetřovat
- minimálně $\frac{1}{2}$ hodiny před určenou dobou vkápnout do každého oka 1 kapku
- poučit nemocného, že má zůstat až do doby vyšetření ležet



DISTANZ
6 m

Visus
015
40 m



020
30 m



030
20 m



040
15 m



050
12 m



060
10 m



070
8.5 m



080
7.5 m



090
6.6 m



100
6 m



120
5 m



DISTANZ
5 m

Visus
0125
40 m

0367
30 m

025
20 m

033
15 m

042
12 m

050
10 m

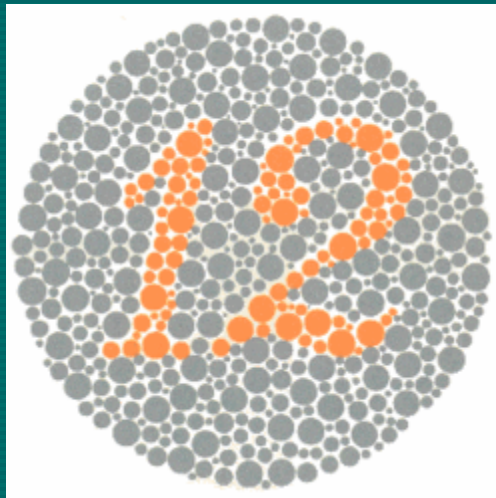
058
8.5 m

067
7.5 m

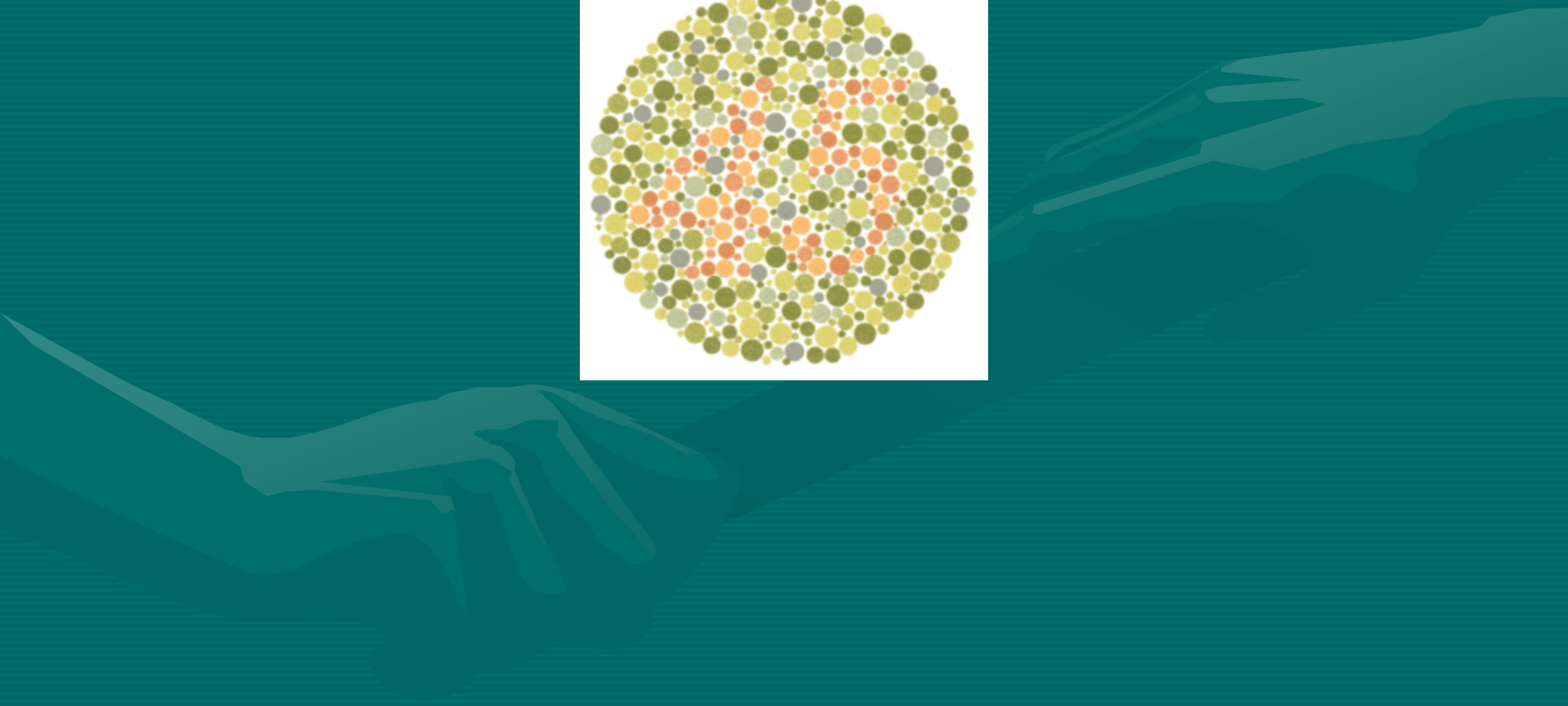
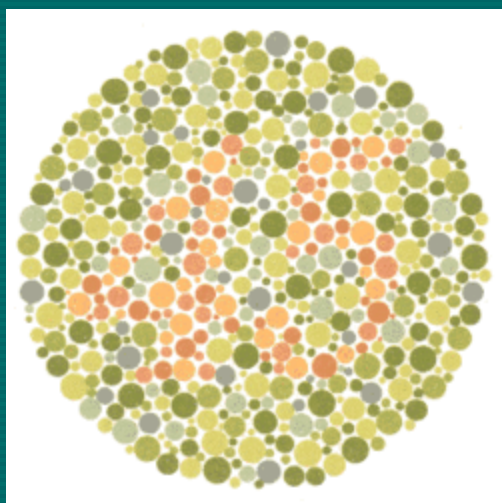
075
6.6 m

083
6 m

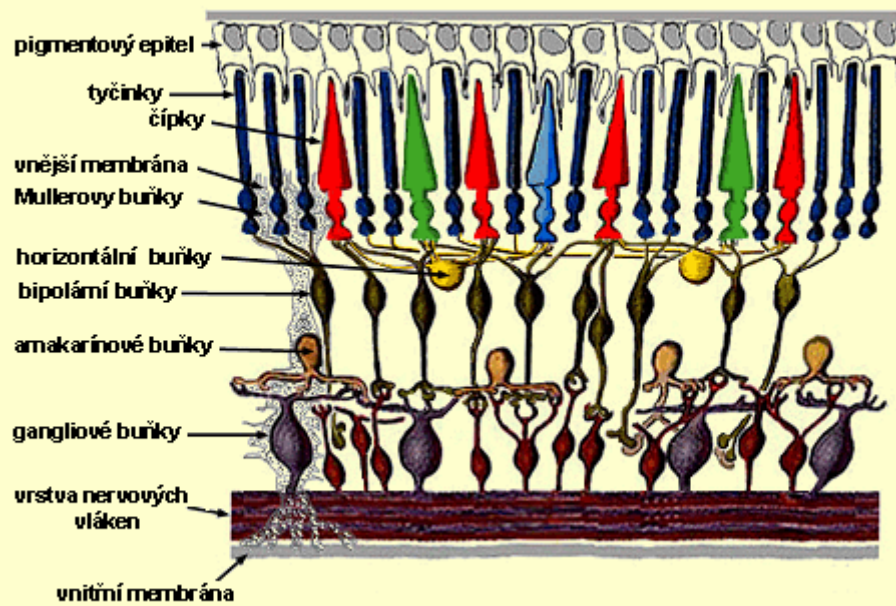
100
5 m















Zdroje:

- HORNOVÁ, J. *Oční propedeutika*. Praha: Grada Publishing 2011., 112s. ISBN 978-80- 247-4087-4.
- NEJEDLÁ, M. *Fyzikální vyšetření pro sestry*. Praha: Grada 2006, 264s. ISBN 80-247-1158-8
- TŘEŠKA, V. a kol. *Propedeutika vybraných klinických oborů*. Praha: Grada 2001. 460s. ISBN 80- 247 – 0239-8