



Bariérová ošetrovateľská péče

I. ročník

Mgr. Dagmar Maršálková



Osnova:

- Definice bariérové péče
- CÍL bariérové péče
- POVINNOST dodržovat, JEDNOTNÝ PŘEDPIS
- Základní pravidla BP
- Bariérová ošetřující technika
- Bariérový režim na izolaci
- Dekontaminace izolačního pokoje



Cíl:

- Vysvětlím pojem
- Vyjmenuji pravidla
- Dodržuji předepsané postupy
- Demonstruji postup bariérová ošetřovací techniky
-

Definice bariérové péče

- bariérovou ošetrovatelskou péčí (BOP) rozumíme **zavedení takových režimových opatření a používání takových postupů, kterými bráníme přenosu** patogenních mikroorganismů, resp. multirezistentních kmenů, mezi pacienty nebo na personál

Cíl bariérové péče

- prevence **rozšíření infekce mezi pacienty**
- prevence přenosu patogenních mikroorganismů **mezi pacienty nebo na personál**
- prevence šíření polyrezistentních kmenů v nemocničním zařízení
- **ochrana vnímavých pacientů**

Bariérová péče

- **všichni** zdravotničtí pracovníci jsou **povinni** dodržovat hygienické a protiepidemické zásady
 - při ošetřování, léčení, operacích a dalších zdravotnických činnostech se řídí dle pravidel bariérové ošetrovací techniky
- soubor lege artis postupů, jež cíleně minimalizují riziko vzniku a šíření nozokomiálních nákaz

Základní pravidla BOP – oblasti zaměření

- **mytí a dezinfekce rukou** zdravotnického personálu před a po manipulaci s pacientem
- **používání předepsaných ochranných pomůcek** (ochranný oděv, ústenky, rukavice)
- **dodržování zásad při manipulaci s prádlem** (čistým i použitým)
- **dekontaminace** biologického materiálu, použitých pomůcek, nástrojů, zdravotnického materiálu ..
- **hygienická manipulace se stravou** (transport, podávání, provoz čajových kuchyněk)

Základní pravidla BOP

- zabránění vzniku **infekčních aerosolů** a **infekčního prachu** vhodnými ošetrovacími a úklidovými postupy
- **používání individuálních pomůcek** pouze pro konkrétního N
- **izolace** infekčního pacienta nebo naopak N, který je infekcí významně **ohrožen**
- **důsledná sterilizace** instrumentária, pomůcek a zdravotnického materiálu
- **úklid a dezinfekce** prostředí a pomůcek



Bariérová ošetřující technika

komplex ošetrovatelských postupů s materiálními, technickými a stavebními opatřeními, které vedou k zabránění přenosu nákaz

patří sem:

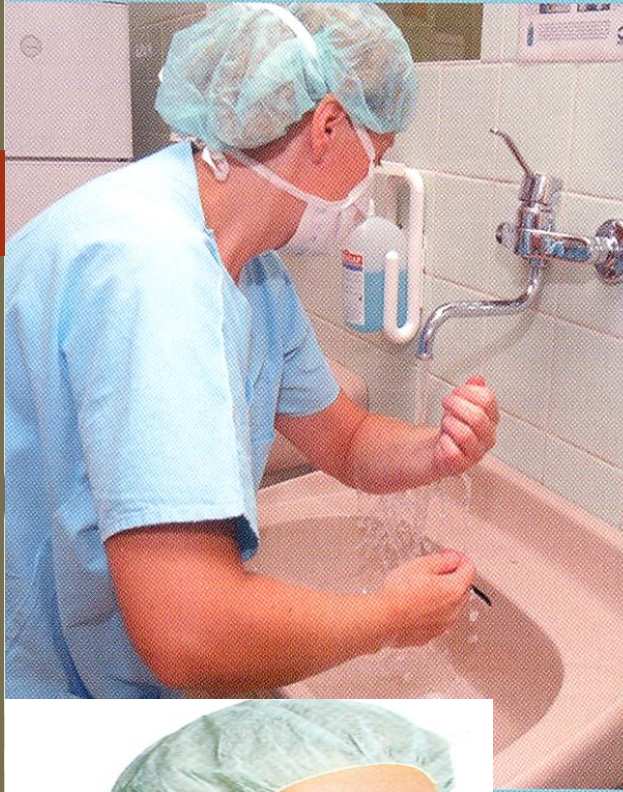
stavebně technické a technologické řešení zdravotnického zařízení

➡ **čisté a nečisté zóny**, izolační pokoje, operační sály, centrální sterilizace, klimatizace, apod.
osobní ochranné pomůcky u personálu:

➡ **oděv, obuv, ústenky, rukavice**

Bariérová ošetřující technika

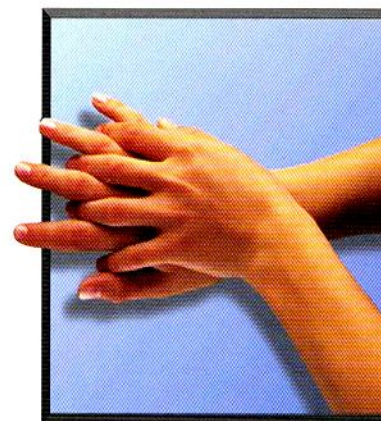
- individualizace pomůcek pro pacienty
- **hygienické mytí a dezinfekce rukou, používání jednorázových rukavic**
- **osobní hygiena personálu** a důslednost při dodržování režimových opatření
- **převlékání pracovního oděvu, dezinfekce rukou, zákaz nošení hodinek, šperků a prstenů, dlouhých nehtů,** konzumace stravy a nápojů a nošení osobních věcí do čistých provozů
- **předsterilizační příprava materiálu, důsledná sterilizace,** transportní obal sterilního materiálu



1. krok:
Dlaň proti dlani.



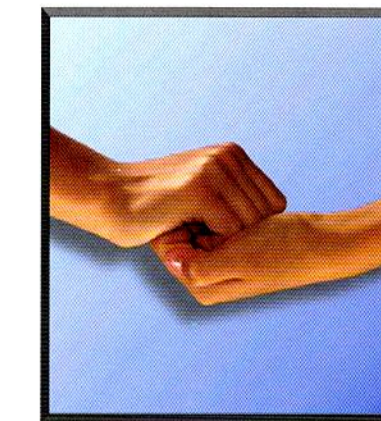
2. krok:
Dlaň pravé ruky přes hřbet levé a dlaň levé ruky přes hřbet pravé.



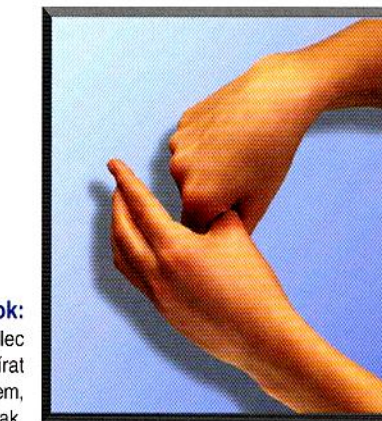
3. krok:
Dlaň proti dlani s propletenými prsty.



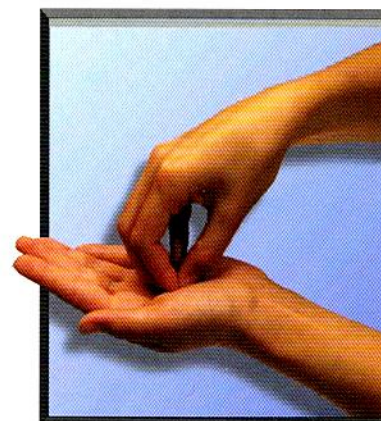
4. krok:
Vnější část prstů proti dlani s "uzamčenými" prsty.



5. krok:
Sevřít pravý palec v levé dlani a vtírat krouživým pohybem, a naopak.



6. krok:
Krouživé pohyby sevřených konečků prstů pravé ruky v levé dlani, a naopak.



Ochranné rukavice – nenahrazují
mytí rukou/ dezinfekci, proto se
musí ruce po odstranění rukavic
umýt baktericidním mýdlem a teplou
vodou.

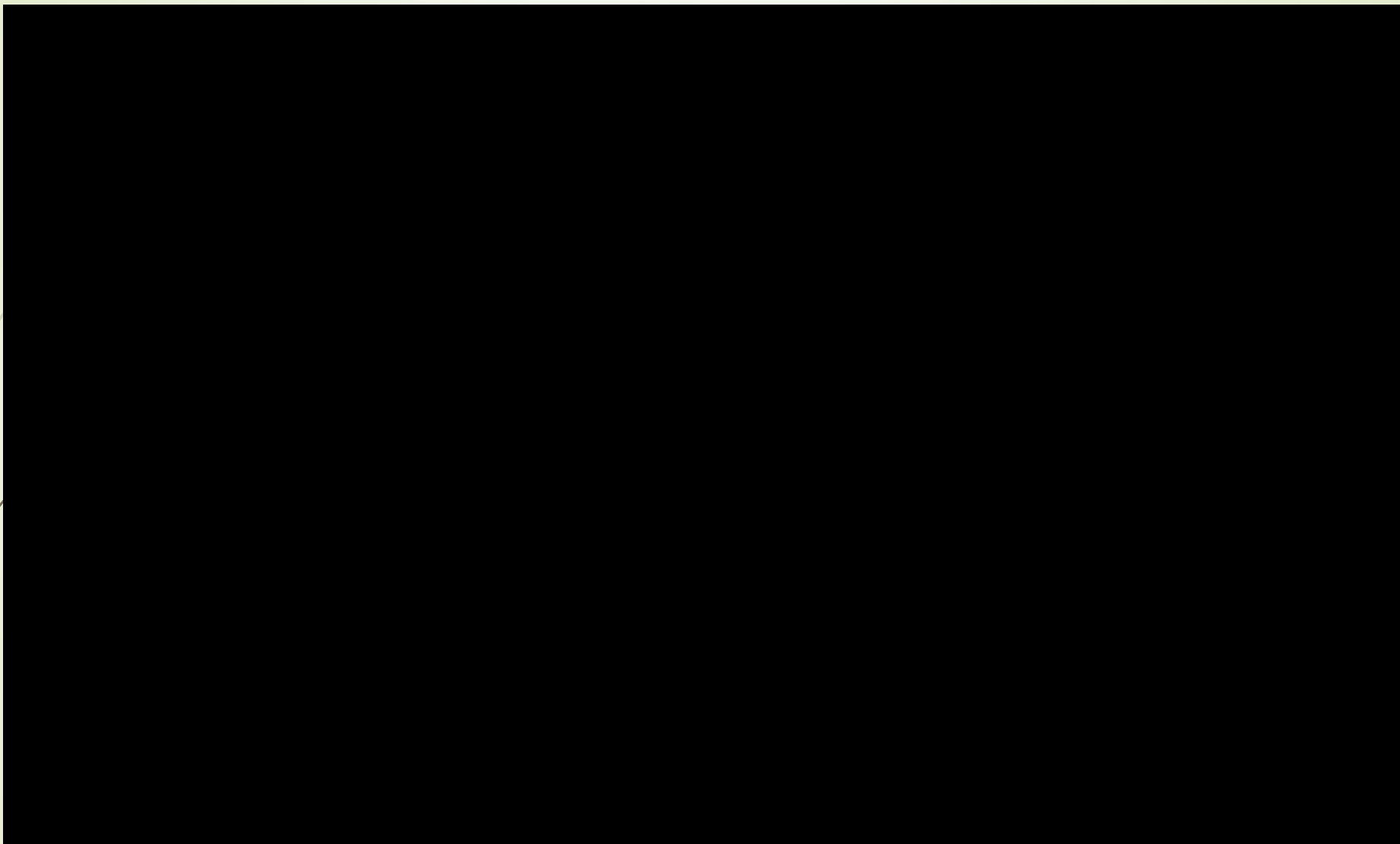
Nebo

DEZINFIKOVAT

ZOPAKUJ!!!

HDR





Bariérový režim na izolaci

- infekční pokoj řádně označit
- dodržovat zásadu zavřených dveří izolace – pokoje
- minimalizace vstupů na izolaci – **vyčleněný personál, spojení více činností** (hygiena, léky, jídlo...)
- při rutinních posloupných činnostech (vizita, roznášení stravy, úklid) **ponechat izolaci jako poslední**
- **označit chorobopis**
- dodržovat zásady bariérového způsobu ošetřování

Bariérový režim na izolaci

- individualizovat pomůcky a přístroje k ošetřování N a ponechat je na izolačním pokoji (teploměr, tonometr, převazový materiál)
- individualizovat všechny pomůcky pro osobní hygienu, včetně podložní mísy, močové láhve
- před vstupem na pokoj provést hygienickou dezinfekci rukou
- vstup na pokoj pouze v ochranných pomůckách → jednorázový empír, ústenka, čepice, rukavice, návleky na obuv, ev. overal dle druhu onemocnění



Vstup na izolaci v ochranných pomůckách

vybavení stolku před izolací:

- dezinfekce na ruce s dávkovací pumpou
- rukavice
- plášť
- ústenky
- čepice
- návleky na obuv
- ev. overal




Vstup na izolaci v ochranných pomůckách

oblékat v tomto pořadí:

- 1. návleky na obuv
- 2. plášť
- 3. čepice
- 4. ústenka
- 5. rukavice

Bariérový režim na izolaci

- veškerý materiál, pomůcky na pokoji považovat za infekční
- veškerou činnost u P na pokoji provádět v jednorázových rukavicích a dle potřeby je měnit
- před odchodem z pokoje odložit použitý oděv do kontejneru na jednorázový odpad umístěný při východu z pokoje
- před odchodem z pokoje P nutná dezinfekce rukou alkoholovým dezinfekčním prostředkem
- použité **jednorázové pomůcky** se odkládají do nádoby s víkem a jsou označeny jako **infekční odpad**

- 
- z izolace nevynášíme žádné pomůcky (zařízení) pokud nebylo dekontaminováno – dezinfikováno ☐
 - **nástroje se dekontaminují dezinfekčními prostředky přímo na izolačním pokoji** ☐
 - **individuální ošetrovatelské pomůcky (např. podložní mísa) se ihned po použití dezinfikují dle platného dezinfekčního řádu**
 - **osobní prádlo a lůžkoviny P se ukládají do viditelně označených nepropustných obalů (igelitových pytlů), označených jako „INFEKČNÍ“ se seznamem vloženého prádla**


Bariérový režim na izolaci

- **nádobí před vynesním z pokoje musí být dezinfikováno** (využívá se jednorázové nádoby – likvidace přímo na pokoji, jako nebezpečný odpad, včetně zbytků jídla)
- **průběžný úklid, včetně dezinfekce povrchů, se provádí 3x denně – dle dezinfekčního programu zařízení**
- **osoby provádějící úklid musí být poučeny** o nutném režimu a manipulaci s odpadem z infekčního pokoje – infekční odpad!!!

Dekontaminace izolačního pokoje

- **po propuštění P se provede důkladná dekontaminace celého pokoje a veškerých předmětů, pomůcek a přístrojů v něm přípravky pro plošnou dezinfekci**
- **po závěrečné dezinfekci se místnost čistí pomocí UV lamp, ozonizérů – dle předpisů zařízení**

Vyhláška MZ ČR č. 195/2005 sb.

-  upravuje podmínky předcházení vzniku a šíření infekčních onemocnění a hygienické požadavky na provoz zdravotnických zařízení a ústavů sociální péče

Děkuji za pozornost ...

Literatura:

Kelnarová Jarmila a kolektiv, GRADA, Publishing 2009,ISBN 978-80-247-2830-8

[Barrierova pece.pdf](#) - Bariérová péče, zásady aseptického chování a postupů -výukový materiál, který vznikl za přispění Evropské unie, státního rozpočtu ČR a Středočeského kraje“ únor 2011 – Bc. Zouharová Klára

ROZSYPALOVÁ,M., ŠAFRÁNKOVÁ,A. Ošetřovatelství I. Informatorium, 2002.

ISBN: 80-86073-96-3

PODSTATOVÁ,E. Mikrobiologie, epidemiologie, hygiena. EPAVA Olomouc, 2001. ISBN: 80-86297-07-1.

- Definuj pojem bariérová péče
- Vyjmenuj 3 obecné cíle bariérové péče
- Napiš do sešit/ na tabuli obecná pravidla bariérové péče – na jaké oblasti jsou zaměřeny?
- Demonstruj HDR
- Vyjmenuj 5 situací (oblastí) pro HDR
- Popiš ošetřovatelské postupy (materiální, technická a stavební opatření), které vedou k zabránění přenosu nákaz
- Popiš bariérový režim na IZOLACI

Popiš vybavení stolku před izolací (jaké pomůcky?)

- Popiš v jakém pořadí se pracovník obléká do ochranných pomůcek – argumentuj proč
- Kam jsou odkládány jednorázové pomůcky?
- Jak zachází personál s použitým osobním a ložním prádlem?
- Jak se provádí dezinfekce použitých pomůcek?
- Jak je zajištěn průběžný úklid izolačního pokoje?
- Popiš bezpečné postupy, které pracovník musí vykonat před odchodem z izolačního pokoje.
- Jak je realizována dekontaminace izolačního pokoje po propuštění nemocného?



.....prostor pro OTÁZKY.....

