

# Ošetřování nemocného se **ZÁNĚTY MOČOVÝCH CEST**

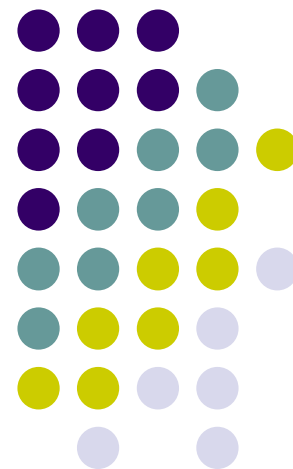
**Pyelonefritida** – zánět tubulů a intersticia

**Infekce dolních cest močových**

Cystitida – z.MM, uretritida – z.MT

Mgr. Dagmar Maršálková

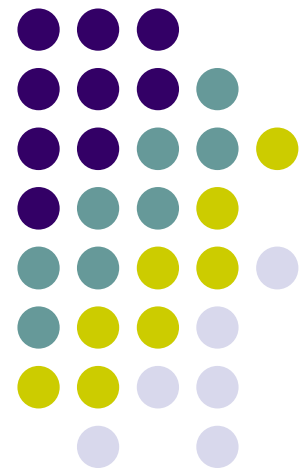
OSE 3.ročník



# Záněty močových cest

Dělení:

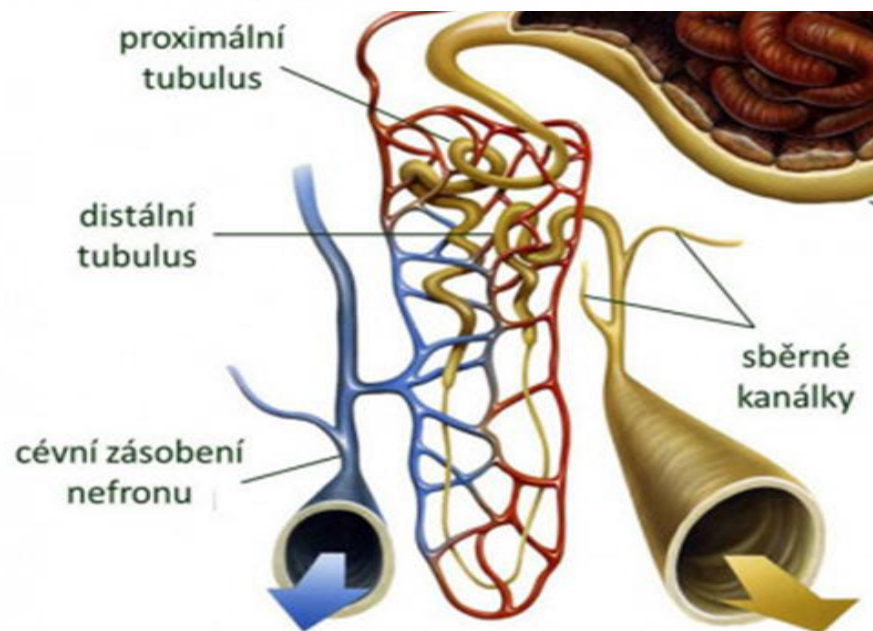
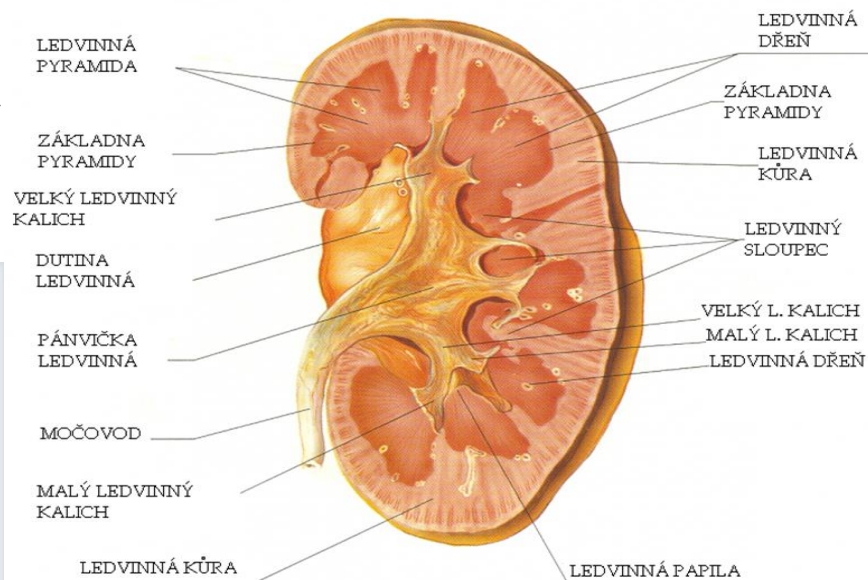
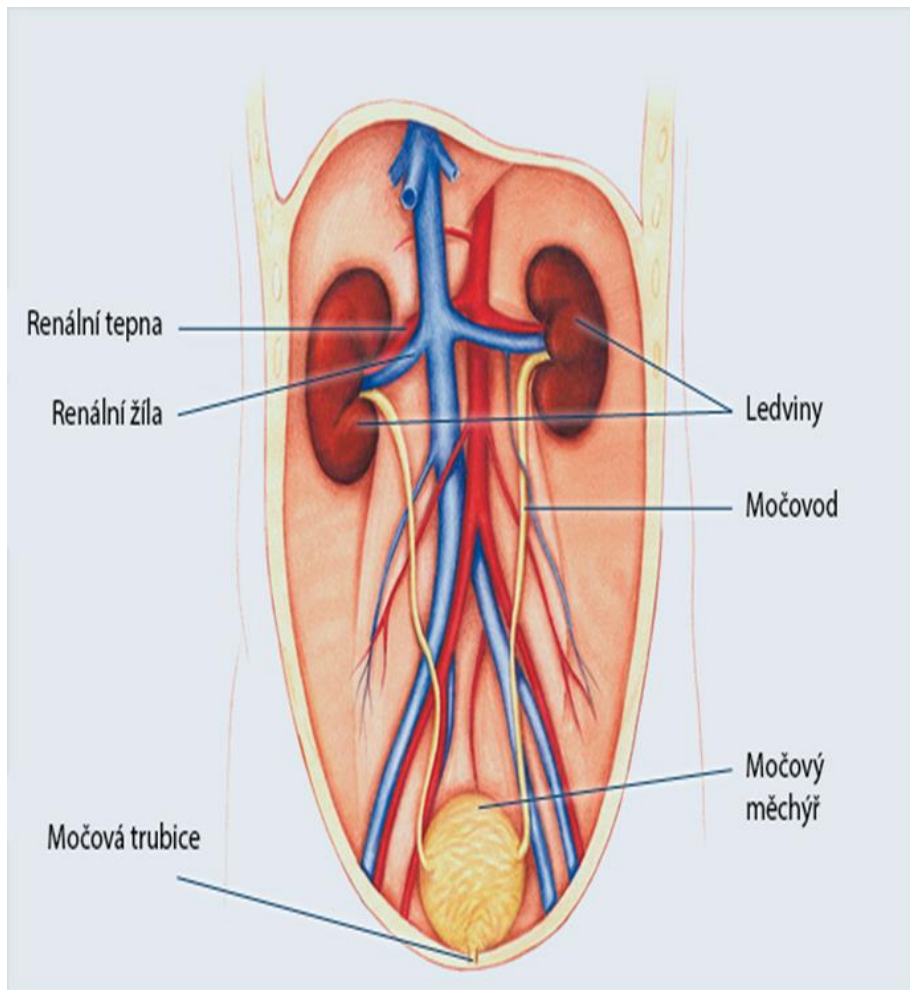
- 1) záněty horních cest močových
  - Pyelonefritida
- 2) záněty dolních cest močových
  - Cystitida – z.MM, uretritida – z.MT



Zdroj:

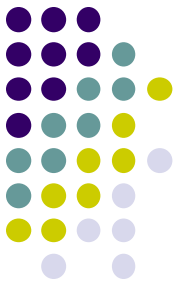
[https://wikisofia.cz/wiki/Vylu%C4%8Dovac%C3%AD\\_soustava](https://wikisofia.cz/wiki/Vylu%C4%8Dovac%C3%AD_soustava)

# Močové cesty



<https://www.vovcr.cz/odz/zdrav/189/page52.html>

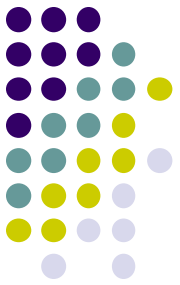
Zdroj: <https://www.nizkobilkovinnadieta.cz/chronicke-onemocneni-ledvin/ledviny/anatomie-ledvin-a-mocoveho-systemu.html>



# Charakteristika onemocnění:

- **pyelonefritida** ➡ zánět postihující převážně tubuly a intersticiium = **tubulo - intersticiální nefritida**
  - **zasaženy ledvinné pánvičky a kalichy**
  - akutní, nebo chronická
  - infekční i neinfekční příčiny
  - Nejčastější onemocnění ledvin
  - Komplikace = selhání ledvin

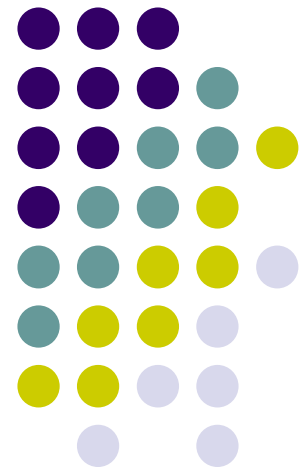
# Charakteristika onemocnění:



- Záněty dolních močových cest → infekce močových cest
  - Zánět vývodných cest ( **močovody, MM, MT** )
    - zánět močového měchýře → **cystitida**
    - zánět močové trubice → **uretritida**
  - Často **jednostranné**
  - Akutní x chronické
  - Komplikace → **riziko vzestupu infekce** na ledvinovou tkáň → tubulointersticiální nefritida

# Cesty vstupu infekce:

- **vzestupná** (ascendentní) ➡ **nejčastější**  
( **zanesení infekce** do močové trubice stolicí, infekcí v pochvě, **při cévkování !** apod.)
  - častěji u žen, jejichž močová trubice je krátká
- **hematogenní** - přenosem infekce z různých ložisek v těle
- **lymfogenní** a **přímý přestup** z okolí - vzácněji



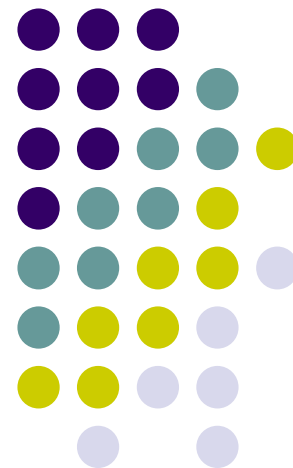
# Cesty vstupu infekce:

K faktorům, které usnadňují přestup infekce mezi jednotlivými oddíly vývodných cest močových, patří tzv.

## 1. vezikoureterální reflux

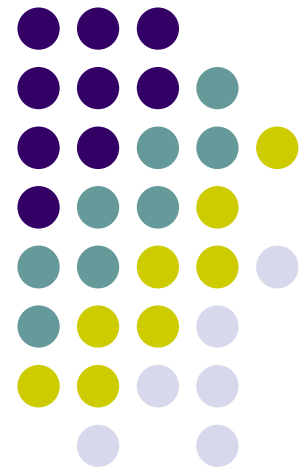
 zpětný tok moče z močového měchýře do močovodu nebo dutého prostoru ledviny

2. městnání moči v močových cestách příčina: zbytnění prostaty, kameny, nádor, anatomické změnami apod. „PMK“)



# Příčiny infekce močových cest

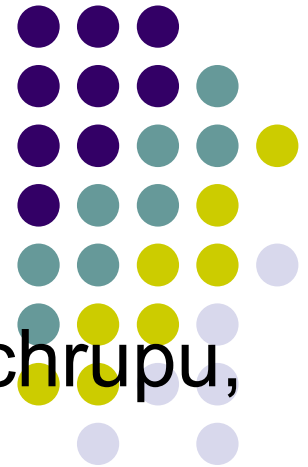
- bakterie ( Escherichia coli, Proteus, Enterobakter, Staphylococcus pyogenes aureus a další)
- toxické - méně často (např. polékové - dlouhodobější podávání některých analgetik)





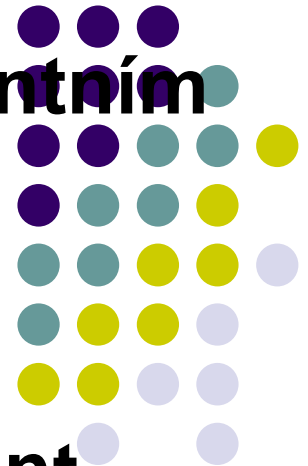
# Příčiny pyelonefritis:

- Městnání infikované moče
- přítomnost konkrementů ( kamenů )
- **nedoléčená urologická onemocnění**
  - Infekce dolních močových cest
- hematogenní přenos (infekční ložisko chrupu, tonzil, u žen adnexa...)



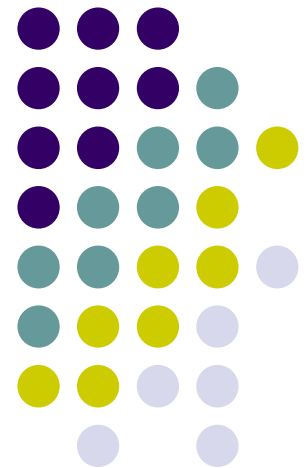
# Příčiny cystitis:

- ascendentní **vzestupná infekce**
- intimní blízkost **pohlavních orgánů a recta**
- nevhodná technika **ošetřování a manipulace se zavedeným permanentním katétrem**
- komplikace kandidózních onemocnění pohlavních orgánů u diabetiků
- dráždění sliznice měchýře ( **konkrement, cizí těleso**, postmikční reziduum...)



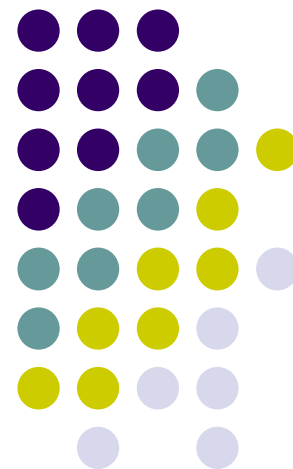
# Příznaky - akutní cystitida (uretritida) :

- celkové příznaky zpočátku obvykle chybí (popř. **subfebrilie** )
- časté a bolestivé nucení na močení - **dysurické potíže, polakisurie**
- **pálení a řezání** při močení, přetrvávající i **po vymočení**
- mikroskopická, makroskopická **hematurie**
- **bakteriurie, pyurie**
- **bolesti a tlak v podbřišku**, tříslech a po vnitřních stranách stehen



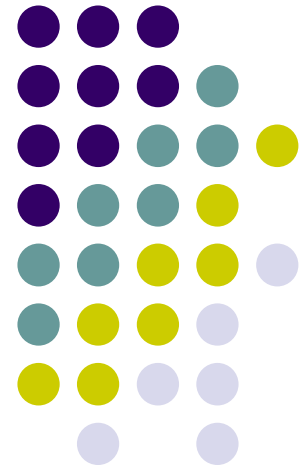
# Příznaky - akutní pyelonefritis:

- **celkové příznaky** (únava, apatie, dyspepsie, dezorientace, bolest hlavy, bolesti břicha, bolesti v kříži)
- vzestup tělesné teploty (občasné subfebrilie, **horečka** dosahující rychle hodnot 40 °C s **třesavkou**, tachykardie )
- dysurické potíže (**proteinurie**, **pyurie**, **hematurie**, bakteriurie, **močí málo**, moč je koncentrovaná...)
- **bolest v bedrech** → bolestivý poklep na krajinu postižené ledviny
- Chronický zánět „vleklý“ = hypertenze



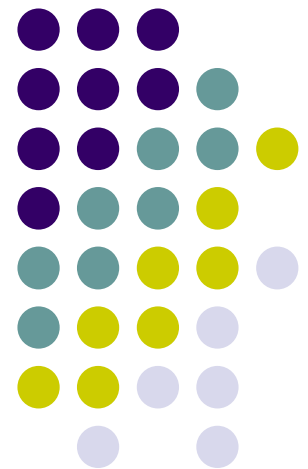
# Komplikace:

- přechod do chronického stadia  
(**chronická pyelonefritida**)
- **selhání ledvin**



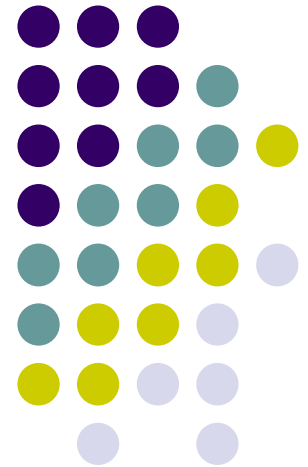
# Vyšetřovací metody:

- **anamnéza** (OA, RA, PA, FA)
- **fyzikální vyšetření** - pohled, pohmat, poklep
- fyziologické funkce – **TK, TT...**
- odběry biologického materiálu ( **M+MS, URIKULT, koncentrační pokus, clearance kreatininu, sedimentace, CRP**, imunologické, biochemické vyšetření krve)
- vyloučení překážky ve vývodných cestách močových - **SONO ledvin**, izotopové zobrazovací metody
  - u žen **gynekologické** a u mužů **urologické vyšetření „prostata“**



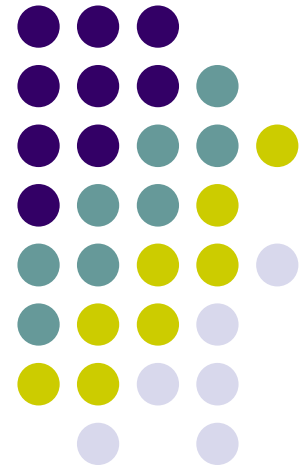
# Léčba:

- **klid na lůžku** při zvýšené tělesné teplotě a horečce
- dieta - **nedráždivá**, vyloučení alkoholu, černé kávy, **dostatek tekutin**
- farmakoterapie – **ATB (dle K+C** např.: UNASIN), chemoterapeutika (FURANTOIN, BISEPTOL), **spasmolytika, analgetika, močová dezinficiencia, antipyretika**
- zajistit **dostatečný přísun tekutin**



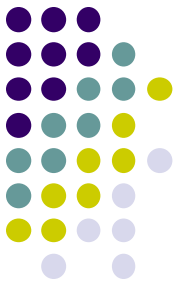
# ! ?Prevence INFEKCÍ MOČ.CEST:

- správná **hygiena** .....
- **omezení invazivních výkonů** -  
cévkování močového měchýře na  
nejnutnější míru
- dodržování **asepse** při nutném  
cévkování....., **péče o permanentní  
katétr !!..... „RIZIKO INFEKCE“**
- **Neprochladnout.....**
- léčit virózy a nachlazení





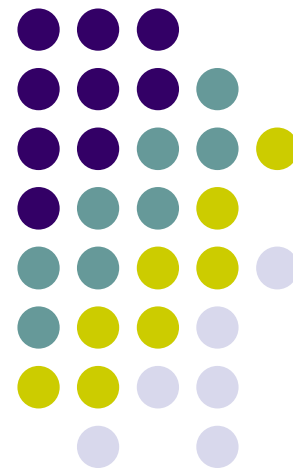
# Ošetřovatelské problémy



- **Poruchy vyprazdňování moče** zd. zánětu projevují se častým močením, potížemi při močení, inkontinenci
- **Bolest** v bedrech, v břiše a při močení zd z.
- **Horečka**
- **poruchy sebek péče (hygiena, vypr.....)**
- **riziko opruzenin /proleženin** zd. inkontinence, častého močení
- **nedostatek informací** ( o prevenci – hygiena, prochladnutí, o režimu – klid, tekutiny...)
- **Strach, stud** zd. dočasné inkontinence, z opakování onemocnění
- **Poruchy spánku** zd častého močení, bolesti
- **Riziko zácpy**
- **Riziko vzestupu infekce** z dolních cest / PMK
- **Riziko selhání ledvin**
- .....

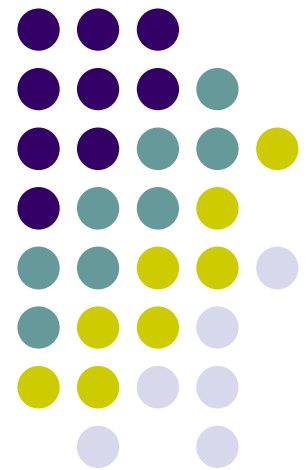
# Realizace ošetrovatelské péče:

- V případě pyelonefritidy **neobstrukční** (není-li prokázána překážka v močových cestách usnadňující vznik infekce) je nemocný **hospitalizován na interním lůžkovém (nefrologickém) oddělení**
- V případě **obstrukce** (urolitiáza a další urologická onemocnění) je léčen na **oddělení urologickém**



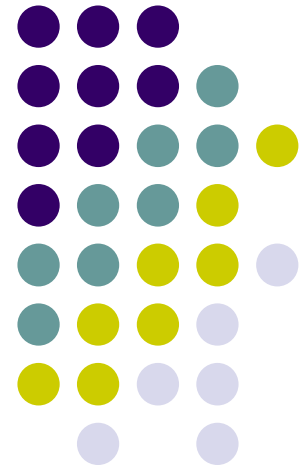
# Vnímání zdravotního stavu:

- **při horečkách nezatěžuj** nemocného informativním rozhovorem
- zjistí informovanost pacienta o daném onemocnění, o znalosti příčin vyvolávajících onemocnění
- pozornost věnuj vědomostem pacienta o **prevenci onemocnění**



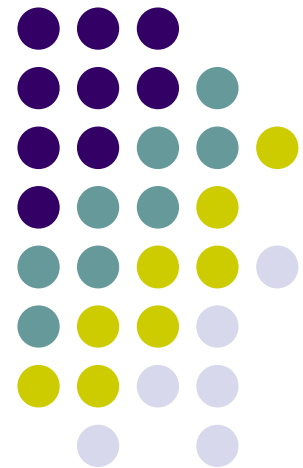
# Poloha, pohybový režim:

- klid na **lůžku** v případě zvýšené teploty
- poloha přirozená (**úlevová**)
- umístí nemocného na pokoj **blízko WC** (časté nucení na močení) s **vyloučením chladu a průvanu**



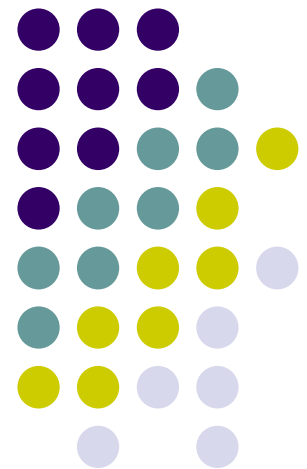
# Hygienická péče:

- **zhodnot' úroveň hygieny a soběstačnosti** v této oblasti
  - dle aktuálního zdravotního stavu a ordinovaného pohybového režimu
- 
- zajisti pomoc**
- zajisti častou **výměnu prádla** (pocení)
  - při mytí dbej na **prevenci prochlazení**
  - **edukuj** o správném provádění hygieny genitálií (**od spony stydké ke konečníku**)
  - při případné inkontinenci **poskytni dostatek pomůcek** (vložky, pleny)



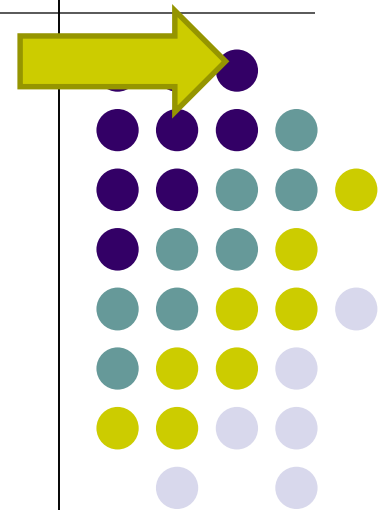
# Výživa:

- D 3 - podávej **nedráždivou stravu** (vyloučení koření, kávy, alkoholu)
- zajisti **zvýšený příjem tekutin**
- informuj o vhodných tekutinách - **urologický čaj, voda, ředěné ovocné šťávy**, nejsou vhodné sycené nápoje ani minerální vody
- **při podávání některých chemoterapeutik** (Biseptol) není vhodné přijímat **kyselé** nápoje a kyselou stravu (džusy, citrusové plody) a vystavovat se slunci
- respektuj nutnost přesného **dávkování tekutin** ordinovaných lékařem



# Vyprazdňování:

- zhodnot' úroveň soběstačnosti v této oblasti
- močení je často doprovázeno dysurickými potížemi, které mohou vést až ke **strachu z vyprazdňování** aplikace tepla na podbřišek a oblast beder, podávání spasmolytik ( DOL ) a dostatečným příjmem vhodných tekutin
- může se vyskytovat i **dočasná urgentní inkontinence** - zajisti dostatek pomůcek



# Vyprazdňování:

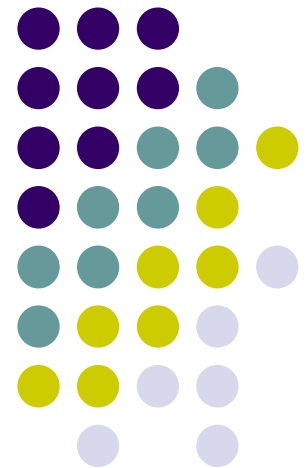
- **dbej na důslednou hygienu genitálu**
- **pouč nemocného o přesném sběru moče**  
(vymočení do sběrné nádoby před stolicí, toaletní papír odkládat do jiné nádoby než sbíranou moč)
- **bojuj proti zácpě** (může zhoršit dysurické potíže)
- průjem se může vyskytnout nejčastěji jako nežádoucí účinek léčby





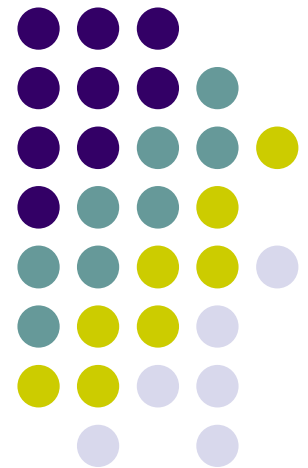
# Rehabilitace:

- v akutní fázi je vhodné dodržovat klidový režim
- později lehká kondiční cvičení zaměřená na prevenci trombembolických komplikací
- v případě přetrvávající inkontinence posilovat svaly pánevního dna, při akutním onemocnění není ale žádoucí moč zadržovat!



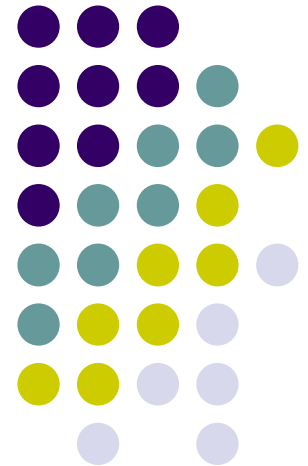
# Spánek a odpočinek:

- zhodnot' změnu úrovně spánku a odpočinku při onemocnění
- pokus se o odstranění možných příčin nespavosti (časté nucení na močení).



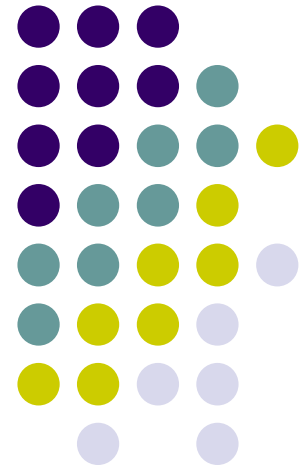
# MONITORUJ, zajisti:

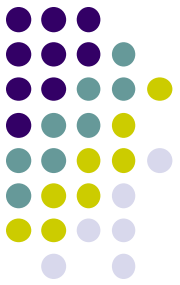
- **P+V**
- Makroskopický **vzhled moči** (hematurie, hnis)
- **PŘÍZNAKY** ( frekvenci a **potíže při močení**, **bolest** v bedrech a podbřišku - VAS)
- TK, TT
- Odběr biolog.m, výsledky laboratorních vyšetření
- Účinky léků (reakce na antibiotika, chemoterapeutika)
- **PMK** ( PŽK )



# Psychosociální potřeby:

- **poskytni informace** v rámci svých kompetencí
  - **informuj o vhodné prevenci** onemocnění (zabránění recidivy) -  
**hygiena, prochlazení, zvýšený příjem tekutin**
- **umožni kontakt s rodinou**
- **podporuj psychiku a trpělivost pacienta při zvládání obtíží** (dysurie, dočasná inkontinence)
- **pouč o nutnosti dispenzarizace nejčastěji v** urologické - nefrologické poradně, popř. u praktického lékaře





# Informační zdroje:

- SLEZÁKOVÁ, L. a KOL., OŠETŘOVATELSTVÍ PRO ZDRAVOTNICKÉ ASISTENTY I - Interna. 1: GRADA, 2007. ISBN 978-80-247-1775-3.
- <https://ose.zshk.cz/vyuka/diagnostika.aspx?id=204> koncentrační test
- <https://ose.zshk.cz/vyuka/diagnostika.aspx?id=203> clearance kreatininu
- <https://www.mojemedicina.cz/pruvodce-pacienta/vysetrovaci-metody/vysetreni-moci-1.html> 12 min
- <https://www.mojemedicina.cz/>
- <https://www.youtube.com/watch?v=ehkXAWWhxSHY> záněty močových cest



**Děkuji za pozornost !**